



Prefeitura de Rolândia
SECRETARIA MUNICIPAL DE EDUCAÇÃO
ATIVIDADES COMPLEMENTARES DE ESTUDO – COVID



12º ROTEIRO DE ATIVIDADES COMPLEMENTARES DE ESTUDO – COVID 19

ESCOLA MUNICIPAL MONTEIRO LOBATO

PROFESSOR:	ANGELA MARIA ROSOLEN	5º ANO A
	MARIA DE FATIMA DA SILVA	5º ANO B
	MÁRCIA CRISTINA HENRIQUE	5º ANO C
	CLAUDIA CAROLINA CORRÊA DO PRADO	5º ANO D

COMPONENTE CURRICULARES: LÍNGUA PORTUGUESA, MATEMÁTICA, HISTÓRIA, GEOGRAFIA, CIÊNCIAS E ENSINO RELIGIOSO.

PERÍODO DE REALIZAÇÃO: 27 ATÉ 31 DE JULHO DE 2020.

VÍDEO OU ÁUDIO DO PROFESSOR

Você deve ouvir áudio explicativo que está disponível em nosso grupo antes de realizar as atividades.

O QUE VAMOS ESTUDAR?

- **Língua Portuguesa:** Gênero textual: Reinações de Narizinho - Cap. Pedrinho. Música – Pedrinho e De sabugo a visconde. Leitura literária; Compreensão e interpretação; Ampliação vocabular; Discurso direto e indireto.
- **Matemática:** Frações: equivalência; comparação; fração decimal e número decimal. Reta numérica.
- **História:** Organização social e política nos diferentes tempos e espaços, evidenciando o significado de cidadania: França.
- **Ensino Religioso:** Ancestralidade e Tradição oral e Mitos Religiosos (ciganos).
- **Geografia:** Paisagens naturais e antrópicas: - Qualidade ambiental; - Diferentes tipos de poluição.
- **Ciências:** Transplante de medula óssea. Doação de sangue. Sistemas de nutrição.

PORQUE VAMOS ESTUDAR

- **Língua Portuguesa:** Reconhecer que os textos literários fazem parte do mundo do imaginário e apresentam uma dimensão lúdica, de encantamento, valorizando-os, em sua diversidade cultural, como patrimônio artístico da humanidade, de modo a contribuir para sua formação e aprimoramento como leitor literário, bem como permitir o contato com diferentes culturas. Perceber e identificar diálogos em textos narrativos, observando o efeito de sentido de verbos de enunciação e, se for o caso, o uso de variedades linguísticas no discurso direto, a fim de compreender a estrutura do discurso direto.
- **Matemática:** Estabelecer relações entre os números racionais na forma fracionária e decimal. Compreender que os agrupamentos e reagrupamentos presentes na composição do Sistema de numeração decimal estende-se para os números racionais (Por exemplo: 1 inteiro = 10 décimos; 1 décimo = 10 centésimos; 1 centésimo = 10 milésimos). Observar que os números naturais podem também ser expressos na forma fracionária.
- **História:** Conhecer, respeitar e valorizar as diferenças étnicas, regionais, ambientais e culturais que caracterizam um território.
- **Ensino Religioso:** Identificar mitos de criação em diferentes culturas e organizações religiosas. Reconhecer a importância da tradição oral para preservar memórias e acontecimentos religiosos
- **Geografia:** Reconhecer e comparar atributos da qualidade ambiental e algumas formas de poluição dos cursos de água e dos oceanos (esgotos, efluentes industriais, assoreamento, poluição por pesticidas, marés negras etc.), compreendendo o impacto das ações humanas sobre a natureza do ponto de vista socioambiental.
- **Ciências:** Entender o corpo humano como um todo integrado, organizado e constituído por um conjunto de sistemas com funções específicas que se relacionam entre si.

COMO VAMOS ESTUDAR OS CONTEÚDOS? Vamos estudar os conteúdos por meio de leitura, interpretação e compreensão de textos, enunciados, pesquisa em dicionário e internet. Resolvendo cálculos e interpretando situações problemas.

COMO VAMOS REGISTRAR O QUE APRENDEMOS?

Será registrado no caderno, utilizando caneta e lápis

27/07/2020

1ª aula - Língua Portuguesa – Reinações de Narizinho - Cap. Pedrinho

1- Leia o texto atentamente duas vezes:

Cap. V do Livro: Reinações de Narizinho - **Pedrinho**

“O dia de São João era o grande dia de festa no Sítio do Pica-pau Amarelo. Reuniam-se lá todas as crianças dos arredores, para soltar bombinhas e pistolões e dançar em torno da fogueira. Pedrinho jamais faltou a essa festa anual, como jamais deixou de queimar o dedo. Um ano em que não queimou o dedo ficou muito admirado. Nos últimos tempos era Pedrinho quem pintava o **mastro**, caprichando em formar **arabescos** de todas as cores, cada ano dum estilo diferente. Também era ele quem **fornecia** a bandeira com o retrato de São João menino, de cruz ao ombro e cordeiro no braço. Trazia-a da cidade, depois de percorrer todas as casas de negócio a fim de comprar a mais bonita. — Está bem — disse dona Benta logo que soube das principais novidades. — Pode ir brincar com Narizinho, que tem um mundo de coisas a contar. Os dois primos dirigiram-se ao pomar aos pinotes. Era lá, debaixo das velhas árvores que trocavam confidências e planejavam as grandes aventuras pelo mundo das maravilhas”.



Discurso direto e **discurso indireto** são dois tipos de discurso que existem, ou seja, dois tipos de introdução das falas de uma personagem numa narrativa.

O que é o **discurso direto**?

O discurso direto é caracterizado por ser uma transcrição exata da fala das personagens, sem participação do narrador.

O que é o **discurso indireto**?

O discurso indireto é caracterizado por ser uma intervenção do narrador no discurso ao utilizar as suas próprias palavras para reproduzir as falas das personagens.

1- Copie as questões e responda-as no seu caderno de acordo com o texto:

- Essa narrativa está em forma de discurso direto ou indireto? Justifique com um trecho do texto:
- Qual é a festa tratada na narrativa?
- Qual é o grau de parentesco entre Narizinho e Pedrinho?
- O que significa trocar confidências?
- Pesquise no dicionário e copie o significado das palavras em negrito:
- Assista o vídeo “Tema de Pedrinho” em anexo no link:

<https://www.youtube.com/watch?v=gWtDN9cRN7Y>



Segunda-feira – 27/07/2020

2ª Aula – Matemática – Frações: equivalência; comparação; fração decimal e número decimal. Reta numérica

NÚMEROS DECIMAIS E FRAÇÕES DECIMAIS

Vamos aumentar nossos conhecimentos sobre números decimais.

$\frac{1}{10}$ lemos: um décimo - CHAMAMOS DE FRAÇÃO DECIMAL.

0,1 lemos: um décimo - CHAMAMOS DE NÚMERO DECIMAL.

Antes da vírgula, temos a parte do inteiro. Após a vírgula a parte do: décimo, centésimo, milésimo, etc.

ALGUNS EXEMPLOS		
FRAÇÃO DECIMAL	NÚMERO DECIMAL	LEITURA DO NÚMERO
	0,2	Dois décimos
	0,02	Dois centésimos
	0,002	Dois milésimos
	2,3	Dois inteiros e três décimos

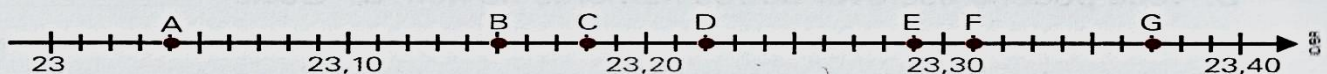
1 - Escreva como se lê os números decimais:

a)1,35 b)2,8 c)0,575 d)1,62 e)0,96 f)0,58

2 - Escreva os números decimais em forma de fração:

a)3,47- b)0,09- c)0,7 - d)0,2 - e)1,472 - f)5,94-

3 Observe a reta numérica e escreva qual letra corresponde a cada número a seguir.



23,18: _____ 23,15: _____ 23,31: _____ 23,22: _____

23,29: _____ 23,37: _____ 23,04: _____

Segunda-feira – 20/07/2020

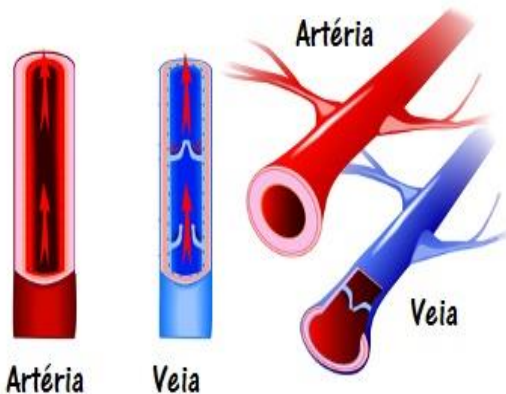
3ª Aula – Ciências – Sistema Cardiovascular e sangue

1- Leia atentamente o texto:

Sistema cardiovascular

O sistema cardiovascular humano é formado pelos **vasos sanguíneos**, uma rede de tubos que transporta sangue, e pelo **coração**, uma bomba muscular responsável por impulsionar o sangue para o corpo. Esses órgãos trabalham juntos para garantir que todas as células do corpo recebam nutrientes e oxigênio.

Os vasos sanguíneos são divididos em **artérias, veias e capilares**. De uma maneira geral, podemos dizer que veias são vasos responsáveis por levar o sangue do corpo para o coração, enquanto as artérias são responsáveis por transportar o sangue do coração para o corpo. Já os capilares são vasos de pequeno calibre que apresentam parede formada por uma única camada de célula, o que permite a troca de substância entre a corrente sanguínea e o líquido intersticial.

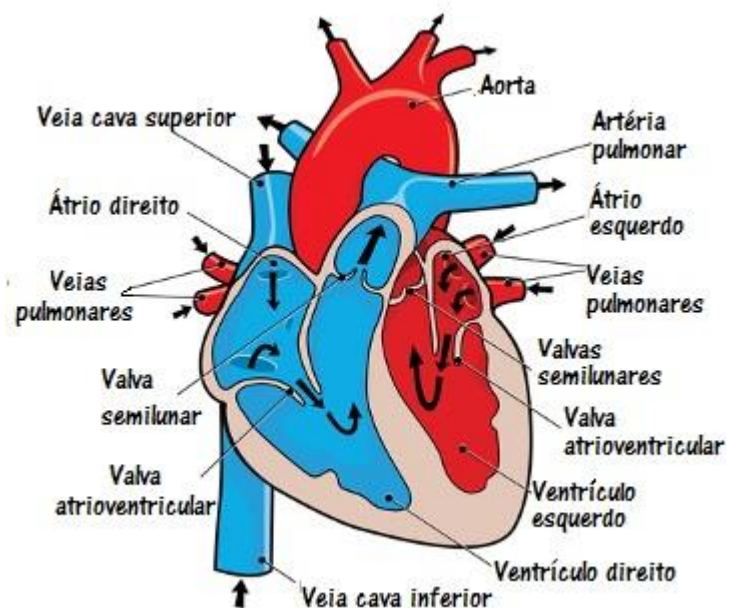


As artérias apresentam paredes grossas formadas por três camadas de tecidos (túnicas). Paredes elásticas e fortes são essenciais para assegurar o transporte do sangue, que está sendo levado sob alta pressão. A medida que se afastam do coração, as artérias diminuem seu calibre, formando ramos mais finos que recebem o nome de arteríolas, que, por sua vez, ramificam-se em capilares. Esses últimos unem-se em vênulas, que se reúnem em vasos mais calibrosos chamados de veias.

As veias também possuem três túnicas, porém são menos espessas que as artérias. Esses vasos apresentam valvas que se abrem no sentido do coração, impedindo, assim, que ocorra um refluxo. A pressão sanguínea nas veias é relativamente baixa.

O coração é um órgão musculoso responsável por impulsionar o sangue pelo corpo. Ele é encontrado entre os dois pulmões e sobre o diafragma, com aproximadamente dois terços de sua massa mais alinhados à esquerda. Esse órgão é revestido por um tecido muscular cardíaco chamado de miocárdio e, internamente, é dividido em quatro câmaras: dois átrios e dois ventrículos.

As duas cavidades superiores são chamadas de átrios, enquanto as duas inferiores são chamadas de ventrículos. Quando comparadas com os ventrículos, as paredes dos átrios são relativamente mais finas. Isso ocorre porque os ventrículos bombeiam sangue para todo o corpo, enquanto os átrios bombeiam sangue somente para os ventrículos. Podemos dizer que os átrios funcionam como câmaras que recebem sangue do corpo, enquanto os ventrículos funcionam bombeando o sangue para o corpo.



Cada átrio comunica-se com um ventrículo. O átrio esquerdo comunica-se com o ventrículo



esquerdo através da valva atrioventricular esquerda, também chamada de valva bicúspide ou valva mitral. Já o átrio direito comunica-se com o ventrículo direito pela valva atrioventricular direita, também chamada de tricúspide. Essas valvas asseguram o fluxo unidirecional (em apenas uma direção) do sangue.

Existem ainda as valvas semilunares que estão localizadas entre os ventrículos e a artéria pulmonar e entre o ventrículo e a aorta. Essas valvas recebem o nome de pulmonar e aórtica, respectivamente.

O sangue

Sangue, por definição, é um fluido que se move através dos vasos sanguíneos do sistema circulatório. Nos humanos, ele inclui o plasma (a parte líquida), as células sanguíneas (brancas e vermelhas) e fragmentos de células chamados plaquetas. O sangue dos seres humanos é produzido na medula óssea.

Plasma é o principal componente do sangue e consiste principalmente de água, com proteínas, íons, nutrientes e resíduos misturados.

Hemácias (Células vermelhas) são responsáveis por transportar oxigênio e dióxido de carbono. São células sem núcleo. E com formato bicôncavo.

Plaquetas são responsáveis pela coagulação do sangue.

Leucócitos (Células brancas) são parte do sistema imunológico e atuam na resposta imune. As células e as plaquetas compõem cerca de 45% do sangue humano, enquanto o plasma compõe os outros 55%.

Agora é a sua vez!

- a) - Copie no seu caderno a ilustração do esquema do coração.
- b) - Escreva, com suas palavras, o caminho realizado pelo sangue no corpo, saindo do coração.

2- Leia o texto abaixo e responda:

A importância da doação de medula óssea

Você sabia que a doação e o transplante de medula óssea podem beneficiar o tratamento de aproximadamente 80 doenças? Hoje a principal barreira na realização do procedimento, que pode salvar milhares de vidas todos os anos, é a dificuldade na busca por doadores compatíveis. Estima-se que a chance de encontrar um doador compatível seja de 1 para cada 100 mil pessoas.

O transplante de medula óssea ocorre de duas maneiras: via autotransplante, que consiste em transplantar células tronco do próprio paciente em seu corpo, e de maneira alogênica, quando o paciente recebe células de um doador.

O transplante é indicado para pacientes com leucemia, anemias graves, linfomas, imunodeficiências e doenças relacionadas aos sistemas sanguíneo e imunológico. Quando uma pessoa necessita de transplante, a primeira opção é buscar um doador compatível na família. Infelizmente, o doador compatível (geralmente irmãos), só está disponível em cerca de um quarto dos casos. Então a solução é consultar o Registro de Doadores Voluntários de Medula Óssea (REDOME). Por isso é tão importante que as pessoas sejam conscientizadas para a doação.

Vale lembrar que qualquer pessoa saudável, entre 18 e 55 anos, pode se cadastrar. Os critérios para doação seguem na maioria das vezes os mesmos utilizados para a doação de sangue como estar em boas condições de saúde, não ser portador de doenças infecciosas crônicas, entre outros.

O primeiro passo para ser um doador alogênico de medula óssea consiste no cadastro com um ficha de identificação e dados de contato. Será realizada também a coleta simples de sangue



para o teste de compatibilidade. A coleta ainda não é a doação da medula óssea, mas apenas o cadastro como possível doador. As informações ficarão disponíveis no Registro Nacional de Doadores Voluntários de Medula Óssea.

Caso apareça um paciente com a medula compatível com a sua, você será convocado. Serão realizados novos testes sanguíneos para a confirmação da compatibilidade. Se a mesma for confirmada, você será avaliado por um médico e decidirá sobre a doação.

A doação de medula óssea é um procedimento que se faz em centro cirúrgico, com anestesia peridural ou geral, e requer internação por um mínimo de 24 horas. Apenas é necessário que doador e receptor sejam compatíveis.

1) **Você acha importante ter pessoas doadores de órgãos? Por quê?**

2) **Conhece alguém que está precisando, ou que já recebeu uma doação neste sentido?**

1ª Aula – História- A cidadania em diferentes tempos e espaços

1- **Leia o texto atentamente duas ou três vezes:**

Contexto Histórico sobre a França

É importante saber qual era o contexto histórico da França no final do século XVIII.



A França era considerado um país **agrário**, inspirado na produção do modelo **feudal**. O governo era absolutista, ou seja, o poder da economia, da justiça, da política, da religião era **designada** ao rei.

Naquela época o rei da França era Luís XVI, sendo acusado pela burguesia e por uma parte da nobreza de **arruinar** a economia francesa. Por conta de tanta insatisfação, o povo queria acabar com o seu poder.

A Inglaterra era considerada uma grande inimiga da França. Isso que causou ainda mais insatisfação para a população francesa, uma vez que a Inglaterra estava passando por um momento histórico: a Revolução Industrial.

A Revolução Francesa pode ser dividida em três partes:

Monarquia Constitucional (1789-1792);

Convenção (1792-1794);

Diretório (1794-1799).

A causa da Revolução Francesa foi, principalmente, a insatisfação com a economia. A burguesia estava preocupada com o desenvolvimento da indústria, queriam mais liberdade de comércio internacional, desejando a implementação do liberalismo econômico e outras exigências.



A sociedade francesa era **hierarquizada**. O clero estava posicionado no topo da pirâmide, ou seja, o primeiro estado. A seguir, a nobreza, formada pelo rei e sua família, condes, duques, marqueses e outros nobres. Eles formavam o segundo estado.

Já a base era constituída pelo terceiro estado, formado pelos trabalhadores, camponeses e a burguesia. O terceiro estado sustentava toda a sociedade francesa, com trabalho e pagamentos de impostos.

A Revolução Francesa espalhou no mundo os ideais de Igualdade, Fraternidade e Liberdade (Esse lema é o mais famoso dentre as questões sobre Revolução Francesa). Porém, foram aproximadamente 18.000 assassinatos em 10 anos e as **decapitações** eram realizadas em praça pública, sem nenhum mistério.

Copie e responda no caderno:

2- Pesquise no dicionário e copie o significado das palavras em negrito:

3- Assinale V para verdadeiro ou F para falso:

- () É importante saber qual era o contexto histórico da França no final do século dezoito.
- () Naquela época o rei da França era Luís dezesseis, sendo acusado pela burguesia e por uma parte da nobreza de colaborar com a economia francesa
- () A causa da Revolução Francesa foi, principalmente, a insatisfação com a economia.
- () A sociedade francesa era hierarquizada. O clero estava posicionado no cume da pirâmide
- () A Revolução Francesa espalhou no mundo os ideais de Esperança, Fraternidade e Liberdade.

Terça-feira - 28/07/2020

2ª Aula – Língua Portuguesa: Leitura literária

1- **Leia o texto atentamente:**
Reinações de Narizinho

Mas engana-se. Dona Benta é a mais feliz das vovós, porque vive em companhia da mais encantadora das netas - Lúcia, a menina do narizinho arrebitado, ou Narizinho como todos dizem. Narizinho tem sete anos, é morena como jambo, gosta muito de pipoca e já sabe fazer uns bolinhos de polvilho bem gostosos.



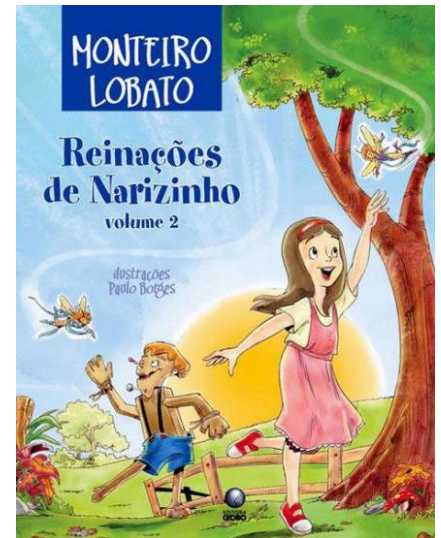
Na casa ainda existem duas pessoas - tia Nastácia, negra de estimação que carregou Lúcia em pequena, e Emília, uma boneca de pano bastante desajeitada de corpo. Emília foi feita por tia Nastácia, com olhos de retrós preto e sobranceiras tão lá em cima que é ver uma bruxa. Apesar disso Narizinho gosta muito dela; não almoça nem janta sem a ter ao lado, nem se deita sem primeiro acomodá-la numa redinha entre dois pés de cadeira.

Além da boneca, o outro encanto da menina é o ribeirão que passa pelos fundos do pomar. Suas águas, muito apressadinhas e mexeriqueiras, correm por entre as pedras negras de limo, que Lúcia chama as "tias Nastácias do rio".

Todas as tardes, Lúcia toma a boneca e vai passear à beira d'água, onde se senta na raiz de um velho ingazeiro para dar farelo de pão aos lambaris.

Não há peixe do rio que não a conheça; assim que ela aparece, todos acodem numa grande fome. Os mais miúdos chegam pertinho; os graúdos parecem que desconfiam da boneca, pois ficam resabiados, a espiar de longe. E nesse divertimento leva a menina horas, até que tia Nastácia apareça no portão do pomar e grite na sua voz sossegada:

- Narizinho, vovó está chamando!...



2- Copie e responda no seu caderno as questões sobre o texto

a) O texto “Narizinho” foi retirado do livro *Reinações de Narizinho*, de Monteiro Lobato. No contexto, o que significa *reinações*?

b) O texto apresenta quatro personagens: Dona Benta, Lúcia (Narizinho), Tia Nastácia e Emília. Transcreva do texto as características, as ações e os sentimentos de cada personagem.

Dona Benta:

Lúcia (Narizinho):

Tia Nastácia:

Emília:

3- Observe esta passagem do texto:

“Além da boneca, o outro encanto da menina é o ribeirão que passa pelos fundos do pomar. Suas águas, muito apressadinhas e mexeriqueiras, correm por entre as pedras negras de limo, que Lúcia chama as "tias Nastácias do rio".

O que há de comum entre as pedras e tia Nastácia?

4- Narizinho é a “mais encantadora das netas”.

a. Como ficaria a frase acima se Narizinho fosse um menino?

b. Por que Lúcia é chamada de Narizinho?



Quarta-feira – 29/07/2020

1ª Aula - Ensino Religioso-Ancestralidade e Tradição oral e Mitos Religiosos

Origem do povo cigano

Entendemos por ciganos um grupo de pessoas que são nômades, divididos em clãs que perambulavam pela Europa. Uma das grandes questões é saber qual o lugar de origem dos ciganos. Atualmente, considera-se que a Índia, especialmente a região do Punjab, seja a terra natal mais provável. Dali teriam passado ao Egito, e dali para o continente europeu.



Onde vivem os ciganos?

Os países onde vivem o maior número de ciganos são os Estados Unidos (1.000.000), Brasil (800.000) e Espanha (710.000). No entanto, são em países como Sérvia, Bulgária, Eslovênia e Romênia é que se verifica a maior proporção de ciganos na população.

Povo cigano no Brasil

Os ciganos chegaram ao Brasil com os navegantes portugueses. E estabeleceram-se em praticamente todo o território nacional, especialmente na Bahia. Por serem nômades, os ciganos foram incorporando hábitos e costumes das regiões onde estavam. No entanto é possível identificar traços comuns que compõem a cultura cigana. Os ciganos acabaram exercendo ofícios que podiam ser desempenhados em todos os lugares. Por isso, os homens eram ferreiros, comerciantes, cuidadores de cavalo e gado. Dentro dos clãs ciganos, as mulheres estão mais restritas à esfera doméstica, porém realizavam trabalhos como costureiras, rendeiras e artistas. Também se dedicavam a leitura das mãos e de baralho para predizer o futuro. Os valores como a fidelidade à família e ao clã, e os casamentos entre si são outras características marcantes que podemos observar em todos os ciganos.



Romani - língua cigana

Os ciganos desenvolveram o idioma romani, também chamado romanês. Trata-se de uma língua ágrafa (não escrita) e ensinada de forma oral, pelas famílias ciganas. Existem também outras duas línguas ciganas chamadas “Calom” e “Sintó”. Há etnias que o falam com desenvoltura, mas outros, apenas conhecem algumas palavras. Há em torno de uns cinco milhões de ciganos no mundo. A



grande maioria deles já não vive mais como nômades e também nem sequer mais prosseguem suas tradições culturais, entre elas o idioma tribal. Muitos ciganos não gostam de ensinar sua língua tribal aos “gajôs” (termo que designa as pessoas não ciganas). Alegam que se os “gajôs” soubessem o romani, perderiam a “privacidade” de usar seu dialeto quando fossem falar o que bem entendessem entre si sem que o “estranho” os compreenda. No entanto, com a globalização e a internet, essa barreira começa a se romper.

Religião cigana

Os ciganos adotavam a religião do território por onde circulavam. Desta maneira encontramos ciganos católicos, ortodoxos, evangélicos, espíritas e muçulmanos. Entre os católicos ciganos é grande a devoção em torno a Santa Sara de Kali, que teria sido amparada por ciganos, no sul da França.

Dança cigana

A dança cigana é resultado da mescla de vários elementos, mas foi na Espanha que ela ganha força. Eles dançavam nos seus acampamentos, nas festas, acompanhados de instrumentos musicais, canto e palmas. Entre as mulheres há o costume de dançarem descalças, com longas saias e ricamente enfeitadas com jóias.

1) Hoje você aprendeu um pouco sobre a história dos ciganos! Agora faça uma pesquisa de significados das palavras Nômades, Etnia e Dialeto e depois copie em seu caderno:

2) Você já presenciou esse tipo de povo/comunidade em sua cidade? Descreva algumas características do que você viu.

Quarta-feira – 29/07/2020

2ª Aula – Geografia-Qualidade ambiental - Tipos de poluição

1- Leia atentamente:

O ser humano que vive em sociedade está constantemente produzindo **lixo**, além de gerar também uma grande quantidade de poluentes que afetam o ar, os solos, as plantações, áreas naturais e outros. Por esse motivo, é preciso entender corretamente como ocorre a **poluição** gerada pelas atividades humanas para obter novas e melhores medidas de combate ao problema ambiental em questão.

A classificação que será apresentada a seguir refere-se aos principais componentes socioambientais afetados pelo problema da poluição. Assim, como estabelecemos esse critério, outras classificações distintas podem ser estabelecidas com base em outro tipo de requisito. No geral, os **tipos de poluição são: atmosférica, dos solos, das águas, visual e sonora.**

Poluição atmosférica: ocorre pela emissão de poluentes no ar pelas práticas sociais, tais como a emissão realizada pelas chaminés das indústrias e veículos em geral, que costumam emitir uma grande quantidade de gases tóxicos para a atmosfera, principalmente por meio da queima de combustíveis fósseis (petróleo e gás mineral). No âmbito das cidades, por exemplo, esse problema torna-se maior em determinadas épocas do ano, pois o fenômeno da **inversão térmica** dificulta a dispersão dos poluentes para outras áreas. Dessa forma, áreas urbanas inteiras sofrem com uma qualidade muito baixa do ar. Em termos mais abrangentes, o planeta também vem sofrendo em grande escala com a emissão de combustíveis fósseis, o que intensifica o efeito estufa e o aquecimento global, na visão da maioria dos cientistas da atualidade.

Poluição dos solos: esse tipo de poluição interfere tanto na qualidade agricultável do extrato superficial da Terra como na permanência dos seres vivos que nele habitam. Em muitos casos, a poluição dos solos ocorre em conjunto com a poluição hídrica, principalmente com a infiltração de lixo e produtos tóxicos no subsolo, podendo atingir o lençol freático ou qualquer ponto da bacia hidrográfica. A **poluição dos solos** ocorre pelo acúmulo de lixo na superfície (lixo esse que leva anos para decompor-se), em aterros sanitários, que produzem um líquido chamado chorume; e nos cemitérios. Além disso, também há a poluição pelos resíduos tóxicos utilizados em larga escala na agricultura. Nesse sentido, é preciso controlar e diminuir ao máximo o uso desse tipo de material nos sistemas agrários a fim de que haja uma maior produtividade de terras férteis em utilizações posteriores.

Poluição das águas: a poluição hídrica ocorre pelo acúmulo de resíduos e poluentes nos cursos de água, como rios, lagos, bacias hidrográficas em geral e também os mares e oceanos. Trata-se de um dos mais graves problemas ambientais, pois afeta a disponibilidade de um dos mais importantes recursos naturais, além de causar a morte de espécies fluviais ou marinhas.

Geralmente, a poluição das águas ocorre com o acúmulo de lixo nas bacias hidrográficas e nos rios, além de derramamento de produtos químicos e também de petróleo no fundo dos mares. Em áreas urbanas, o excesso de poluentes nos rios gera também um grande desconforto para a população em razão da proliferação de doenças e do mau cheiro, causado, em muitos casos, pelo mau direcionamento do esgoto doméstico e industrial.

Poluição sonora: o excesso de barulho no espaço das cidades e também em algumas áreas industriais pode gerar problemas de saúde, além de dificultar a comunicação e o bem-estar da população. O excesso de ruídos elevados no trânsito, nas fábricas e também nas obras aumenta o nível de estresse e provoca problemas de audição.

Poluição visual: é causada pelo excesso de publicidade, cartazes em geral e outras formas de transformar as paisagens no âmbito social. Assim como a poluição sonora, esse tipo de poluição não é tratado por muitos como um problema ambiental, mas pode tornar o espaço geográfico menos harmônico, gerando desconforto e aumentando o nível médio de problemas sociais oriundos do estresse.

1 - Quais são os tipos de poluição?

2 - Na sua cidade, você consegue identificar algum desses tipos de poluição? Quais?

3 - Como podemos diminuir a poluição sonora e a poluição visual nas cidades?

Sexta-feira – 31/07/2020

**1ª Aula – Língua Portuguesa - Língua Portuguesa-
Leitura literária**

1- Leia com atenção e responda:

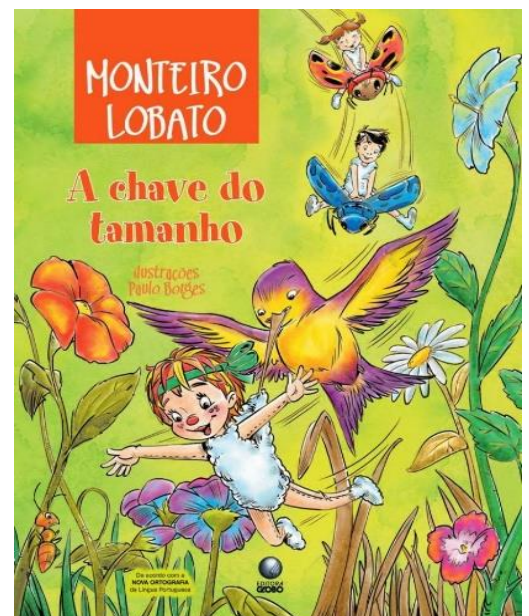
A chave do tamanho

Autor: Monteiro Lobato

Sinopse:

“Nessa história, Dona Benta e a Turma do Sítio do Pica-Pau Amarelo estão muito preocupados com as notícias que chegam pelo rádio e pelos jornais e relatam os bombardeios e as mortes causadas pela segunda guerra mundial. Escondida de todos, Emília resolve dar um jeito na situação e depois sai pelo mundo enfrentando perigos e fazendo descobertas.”

Disponível em <http://www.jetebooks.com.br/produto/A-chave-do-Tamanho-2197> com acesso em 21/07/2020





2- Copie e responda no seu caderno:

Aspectos semióticos do livro:

- Como é a capa?
- Que personagens aparecem na capa?
 - Como eles são?
- Essa parece ser uma história ficcional?
- Quais as cores das personagens?
- Onde eles estão?
- Qual a possível relação entre a capa e o título do livro?

3- Pesquise e copie um trecho desse livro em forma de discurso direto que é caracterizado por ser uma transcrição exata da fala das personagens, sem participação do narrador.

Sexta-feira – 24/07/2020

2ª Aula – Matemática - Média aritmética

Para encontrarmos a média aritmética entre os números, devemos fazer a soma de todos os fatores e em seguida, dividir o resultado pela quantidade de fatores que foram somados. Veja o exemplo:

Juliana fez 3 provas. Na primeira, sua nota foi 85, na segunda 50 e na terceira 45. Qual será a nota final de Juliana?

$$85+50+45= 180 \quad 180(\text{total}) \div 3 (\text{número de fatores})= 60 (\text{média})$$

Diagram illustrating the calculation of the arithmetic mean:

- 85 is labeled as Fator 1
- 50 is labeled as Fator 2
- 45 is labeled as Fator 3

Agora é a sua vez!

Encontre a média entre os seguintes números:

- a) 20 , 30 , 50 e 80
- b) 15, 32, e 43
- c) 18 e 20

Prefeitura de Rolândia
SECRETARIA MUNICIPAL DE EDUCAÇÃO
ATIVIDADES COMPLEMENTARES DE ESTUDO – COVID 19

12º ROTEIRO DE ATIVIDADES COMPLEMENTARES DE ESTUDO – COVID 19

ESCOLA MUNICIPAL MONTEIRO LOBATO

PROFESSORA: ANDREIA TORREZAN

MARIA

VILMA

FAGUNDES

TURMA: 5º Ano

COMPONENTE CURRICULAR: EDUCAÇÃO FÍSICA

PERÍODO DE REALIZAÇÃO: 27 a 31 DE JULHO DE 2020.

ATIVIDADE 1

1-O que vamos aprender: JOGOS ESPORTIVOS - ESPORTES DE REDE E MURO: “PUNHOBOL”

2- Para que vamos estudar esses conteúdos:

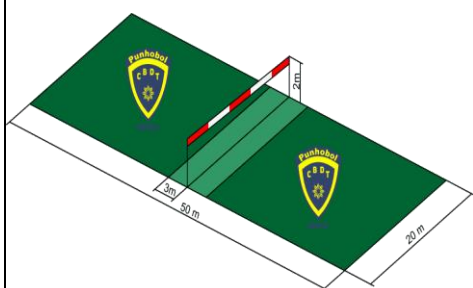
Experimentar e fruir a práticas de jogos esportivos-esporte de rede e muro, por meio de atividades e jogos diversificados, adequados à realidade, enfatizando a manifestação do lúdico.

3- Como vamos estudar esse conteúdo?

Os esportes de rede divisória ou parede de rebote são modalidades nas quais o objetivo principal é lançar, bater ou arremessar a bola ou objeto de mesma função para a quadra adversária sobre uma rede, ou rebatendo contra a parede. São exemplos: voleibol, vôlei de praia, tênis, tênis de mesa, badminton, pádel, peteca, squash, raquetebol, punhobol, entre outros....

Hoje vamos dar continuidade ao PUNHOBOL que vimos na aula passada. Vamos lembrar das regras principais do jogo:

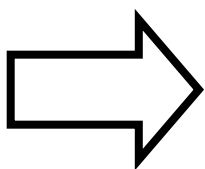
O **Punhobol**, é um esporte coletivo semelhante ao voleibol. É jogado em uma quadra dividida ao meio por uma linha por uma rede, ou fita, ou corda, colocam-se frente a frente duas equipes de cinco jogadores. Cada equipe tem por objetivo rebater a bola sobre a rede (fita/corda) de maneira a impedir ou pelo menos dificultar a sua devolução pelo adversário. Uma jogada perdura até que uma das equipes cometa um erro ou haja outro tipo de interrupção. Cada erro de uma equipe contabiliza um ponto positivo para a equipe adversária. Vence o jogo a equipe que: em um jogo por séries vence dois ou, no máximo, cinco séries (“sets”) em um jogo por tempo, obtém o maior número de pontos.



Marcação dos pontos - quando acontece?

- A bola ou o corpo de um jogador toca a fita ou os postes de sustentação da fita;
- A bola bate em qualquer parte do corpo que não seja o braço de um jogador ou sua mão fechada;
- A bola toca o solo duas vezes consecutivas;
- A bola toca fora dos limites da quadra;
- A bola toca o campo adversário, passado por baixo da fita;
- Uma equipe toca mais do que três vezes na bola
- A bola passa para o campo adversário, tendo seu último toque com o solo e não com o braço, ou a mão fechada de um jogador;
- Um mesmo jogador toca mais de uma vez na bola antes que ela seja tocada por um adversário;
- Ao dar o saque, o jogador invade a área de saque (3 m).
- A bola toca o campo adversário, passado por baixo da fita;





Agora que você aprendeu um pouco mais sobre o jogo do PUNHOBOL, vamos para a prática?
Mas antes de iniciar é importante que façamos nossos alongamentos ok!

MATERIAIS NECESSÁRIOS PARA A AULA:

- ✓ bola de borracha;
- ✓ giz ou alguns objetos para fazer um círculo no chão;
- ✓ corda ou barbante ou cadeiras.

ATIVIDADES:

- Com a bola de borracha você deverá fechar a mão e rebater com o punho a bola que será lançada para você. Não esqueça que você deve deixar a bola pingar no chão apenas uma vez.
- Agora de frente para a parede você vai jogar a bola para o alto deixar pingar no chão uma vez e rebatê-la contra a parede.
- Utilizando o giz ou os objetos que você selecionou, fazer um círculo no chão, você deverá ficar a uma certa distância do círculo, seu parceiro deverá jogar a bola para o alto, você deverá deixar quicar uma vez no chão e rebatê-la usando o punho tentando acertar dentro do círculo no chão.
- Amarrar uma corda, barbante, ou algumas cadeiras para dividir um campo ao meio, você e seu parceiro deverão rebater a bola, sempre deixando quicar uma vez no chão e passá-la para o campo do adversário, caso ele não consiga rebater, ou rebater a bola para fora do campo que vocês demarcaram, você ganha um ponto.

Vídeo de explicações desse conteúdo na TV escola Curitiba aula número 24 do dia 13/07/2020

Link de execução da aula:

<https://www.youtube.com/watch?v=kSECVcBqbHg>

DE QUE FORMA VAMOS REGISTRAR O QUE APRENDEMOS?

O aluno deverá colocar a data, escrever Atividade de Educação Física, colocar o título – Jogos Esportivos – Esportes de Rede e Muro – “PUNHOBOL”.

BOA AULA!!

Prefeitura de Rolândia
SECRETARIA MUNICIPAL DE EDUCAÇÃO
ATIVIDADES COMPLEMENTARES DE ESTUDO – COVID 19

12º ROTEIRO DE ATIVIDADES COMPLEMENTARES

ESCOLA MUNICIPAL MONTEIRO LOBATO

PROFESSORAS: GREICE - MATUTINO

ANGÉLICA - VESPERTINO

TURMA: 4º e 5º ANOS

COMPONENTE CURRICULAR: ARTE

PERÍODO DE REALIZAÇÃO: 27 a 31 de Julho - 2020

O QUE VOCÊ VAI ESTUDAR?	<ul style="list-style-type: none"> ➤ CONTEXTOS E PRÁTICAS: GÊNERO MUSICAL (GOSPEL POP) ➤ ELEMENTOS DA LINGUAGEM MUSICAL: PARÂMETROS SONOROS ➤ MATERIALIDADES: FONTES SONORAS.
PARA QUE VAMOS ESTUDAR ESSES CONTEÚDOS?	<ul style="list-style-type: none"> ➤ PR.EF15AR13.s.4.11 - IDENTIFICAR E APRECIAR UM GÊNEROS DE EXPRESSÃO MUSICAL, RECONHECENDO E ANALISANDO OS USOS E AS FUNÇÕES; ➤ PR.EF15AR13.d.1.13 - RELACIONAR A PRODUÇÃO MUSICAL COM O CONTEXTO SOCIAL EM TEMPOS E ESPAÇOS E SUA FUNÇÃO SOCIAL; ➤ PR.EF15AR14.S.4.14 - PERCEBER E EXPLORAR OS ELEMENTOS CONSTITUTIVOS DA MÚSICA (ALTURA, INTENSIDADE, TIMBRE, MELODIA E RITMO), POR MEIO DE JOGOS, CANÇÕES E PRÁTICAS DIVERSAS DE CRIAÇÃO, EXECUÇÃO E APRECIÇÃO MUSICAL; ➤ PR.EF15AR15.s.4.57 - EXPLORAR FONTES SONORAS DIVERSAS, COMO AS EXISTENTES EM OBJETOS COTIDIANOS, RECONHECENDO OS ELEMENTOS CONSTITUTIVOS DA MÚSICA E AS CARACTERÍSTICAS DE INSTRUMENTOS MÚSICAIS VARIADOS.
COMO VAMOS ESTUDAR ESSES CONTEÚDOS?	<ul style="list-style-type: none"> ➤ ORGANIZANDO SEUS ESTUDOS COM AJUDA DOS FAMILIARES, ASSISTINDO AOS VÍDEOS EXPLICATIVOS DA PROFESSORA, FAZENDO AS ATIVIDADES PROPOSTAS E, COMPLEMENTANDO A APRENDIZAGEM COM AS VIDEOAULAS PARANÁ (SE PUDER), PELO LINK: https://youtu.be/0rLb9PAR5UA ➤ ATIVIDADE DA SEMANA: <u>EXPLORANDO UMA CANÇÃO</u> ➤ RETOME A PERCEPÇÃO DOS SONS DE ALGUNS INSTRUMENTOS MÚSICAIS, NO JOGO DOS SONS, ACESSANDO OS SEGUINTE LINKS: JOGO 1 : https://www.youtube.com/watch?v=fwHqfe2i4Eo JOGO 2 : https://www.youtube.com/watch?v=FjWVQXhgb7U ➤ ASSISTA AO VÍDEO DE SUA PROFESSORA COM MUITA ATENÇÃO NA EXPLICAÇÃO; ➤ ACESSE A MÚSICA “AMIGO FIEL” DE ANJOS DE RESGATE, NO SEGUINTE LINK: https://www.youtube.com/watch?v=-_jIWkR3mUk ➤ ACOMPANHE A CANÇÃO SEGUINDO A LETRA ABAIXO;

Prefeitura de Rolândia
SECRETARIA MUNICIPAL DE EDUCAÇÃO
ATIVIDADES COMPLEMENTARES DE ESTUDO – COVID 19

<p style="text-align: center;">AMIGOS PELA FÉ (ANJOS DE RESGATE) QUEM ME DARÁ UM OMBRO AMIGO QUANDO EU PRECISAR? E SE EU CAIR, SE EU VACILAR QUEM VAI ME LEVANTAR?</p> <p>SOU EU, QUEM VAI OUVIR VOCÊ QUANDO O MUNDO NÃO PUDER TE ENTENDER FOI DEUS, QUEM TE ESCOLHEU PARA SER O MELHOR AMIGO QUE EU PUDESSE TER</p> <p>AMIGOS, PRA SEMPRE BONS AMIGOS QUE NASCERAM PELA FÉ AMIGOS, PRA SEMPRE PARA SEMPRE AMIGOS SIM, SE DEUS QUISER</p>	<p>QUEM É QUE VAI ME ACOLHER NA MINHA INDECISÃO SE EU ME PERDER PELO CAMINHO QUEM ME DARÁ A MÃO</p> <p>FOI DEUS, QUEM CONSAGROU VOCÊ EU PARA SERMOS BONS AMIGOS, NUM CORAÇÃO POR ISSO EU ESTAREI AQUI QUANDO TUDO PARECER SE SOLUÇÃO</p> <p>PEÇO A DEUS QUE TE GUARDE E TE DÊ A SUA PAZ...</p>
<p>➤ EXPLORE A CANÇÃO COM SUA VOZ, ASSIM:</p> <p>➤ 1- CANTE UMA ÉSTROFE ALTO E AGUDO (FINO);</p> <p>➤ 2- CANTE A OUTRA ESTROFE BAIXO E GRAVE (GROSSO);</p> <p>➤ 3- CANTE ORA DEVAGAR EM LONGA DURAÇÃO, ORA RÁPIDO EM CURTA DURAÇÃO;</p> <p>➤ 4- FINALIZE CANTANDO BEM BONITO, NO RITMO E PULSAÇÃO ADEQUADOS, COMO SE VOCÊ FOSSE UM CANTOR PROFISSIONAL;</p> <p>➤ 5- ORGANIZE VÁRIOS UTENSÍLIOS DE PLÁSTICO, LATAS OU VIDROS (CONFORME DESCRITO NOS MATERIAIS ABAIXO) E EXPLORE OS SONS DE CADA UM COMO SE ELES FOSSEM SEUS INSTRUMENTOS MUSICAIS;</p> <p>➤ 6- CANTE MAIS UMA VEZ ACOMPANHANDO COM O SOM DE SEUS UTENSÍLIOS;</p> <p>➤ 7- VOLTE A OUVIR A MÚSICA E TENDE PERCEBER QUAIS INSTRUMENTOS MUSICAIS FORAM UTILIZADOS PARA COMPOR A SUA MELODIA;</p> <p>➤ 8- COPIE OU IMPRIMA A LETRA DA MÚSICA E, EM SEGUIDA ILUSTRE-A, DESENHANDO O INSTRUMENTO MUSICAL, CUJO SOM LHE CHAMOU MAIS ATENÇÃO NA CANÇÃO;</p> <p>➤ 9- PINTE E DECORE COM COLAGENS (SE QUISER) A SUA ILUSTRAÇÃO. DEIXE-O BEM BONITO.</p> <p style="text-align: center;">❖ <u>AGORA, QUE JÁ TERMINOU SEU DESENHO E TREINOU BASTANTE A MÚSICA:</u></p> <p>➤ CANTE LINDAMENTE ESSA CANÇÃO OU OUTRA DE SUA ESCOLHA QUE FALE DE AMIZADE, GRAVE UM VÍDEO (SE PUDER) E MANDE PARA A PROFESSORA DE ARTE (AQUELES QUE ENVIAREM TERÃO SEUS VÍDEOS COLOCADOS NO GRUPO DA SUA TURMA PARA QUE TODOS POSSAM VISUALIZAR E MATAR UM POUCO DA</p>	

Prefeitura de Rolândia
SECRETARIA MUNICIPAL DE EDUCAÇÃO
ATIVIDADES COMPLEMENTARES DE ESTUDO – COVID 19

	<p>SAUDADE) E, QUEM QUISER, TAMBÉM PODE FALAR UMA BREVE MENSAGEM PARA OS AMIGOS E PROFESSORAS DA TURMA;</p> <p><u>OBSERVAÇÃO:</u> CASO VOCÊ NÃO TENHA INTERNET OU TEVE PROBLEMAS PARA ACESSAR OS LINKS, SIGA AS INSTRUÇÕES ABAIXO:</p> <ul style="list-style-type: none">➤ OUÇA UMA MÚSICA DE SUA PREFERÊNCIA QUE FALE DE AMIZADE;➤ ACOMPANHE O RITMO DA MESMA, CANTANDO E TENTANDO IDENTIFICAR QUAL INSTRUMENTO MUSICAL SE DESTACA;➤ REGISTRE A LETRA DA MÚSICA QUE VOCÊ ESCOLHEU E DESENHE AO LADO, BEM GRANDE E COLORIDO ESTE INSTRUMENTO MUSICAL QUE VOCÊ IDENTIFICOU.
COMO VAMOS REGISTRAR?	<p>PARA REALIZAR ESSA ATIVIDADE VOCÊ PRECISARÁ:</p> <ul style="list-style-type: none">➤ POTES PLÁSTICOS COMO OS DE SORVETE, GARRAFAS PET, PANEAS OU LATAS DE MOLHO OU DE REFRIGERANTE, GARRAFAS DE VIDRO (OPCIONAL, SE USAR SEJA CUIDADOSO);➤ CELULAR (COM AJUDA DE UM RESPONSÁVEL PARA GRAVAR/FILMAR);➤ CADERNO, LÁPIS DE ESCREVER E DE COR;➤ PAPÉIS COLORIDOS, COLA, TESOURA, COLA COM GLITER (SE TIVER)➤
IMPORTANTE	<p>ENVIAR O VÍDEO PARA A PROFESSORA DE ARTE FALANDO SEU NOME, O DA SUA ESCOLA E SEU ANO/SÉRIE E ATÉ UMA MENSAGEM PARA OS AMIGOS DA SUA TURMA.</p>

Prefeitura de Rolândia
SECRETARIA MUNICIPAL DE EDUCAÇÃO
ATIVIDADES COMPLEMENTARES DE ESTUDO – COVID 19

12º ROTEIRO DE ATIVIDADES COMPLEMENTARES DE ESTUDO – COVID 19

ESCOLA MUNICIPAL MONTEIRO LOBATO

PROFESSORAS: ALINE JANAINA QUINHONE DA SILVA

LEDA APARECIDA DE SOUZA

TURMA: 5º ANO

COMPONENTE CURRICULAR: LÍNGUA INGLESA

PERÍODO DE REALIZAÇÃO: 27 A 31 DE JULHO DE 2020.

AÚDIO EXPLICATIVO DA PROFESSORA	Ouçã o áudio da professora no grupo de sua turma para entender como realizar a atividade.
O QUE VOCÊ VAI ESTUDAR:	Repertório lexical relacionado aos dias da semana e meses do ano.
PARA QUE VAMOS ESTUDAR ESSES CONTEÚDOS?	Conhecer e compreender, com o apoio da professora, o significado de palavras, que nomeiam os dias da semana e os meses do ano, as quais servirão de subsídio para a aquisição do próprio repertório lexical.
COMO VAMOS REGISTRAR O QUE APRENDEMOS?	Copiar no caderno as atividades relacionadas ao significado de palavras, que nomeiam os dias da semana e os meses do ano, as quais servirão de subsídio para a aquisição do próprio repertório lexical. - Sugestão de vídeos: https://www.youtube.com/watch?v=LIQsyHoLudQ https://www.youtube.com/watch?v=mXMofxtDPUQ https://www.youtube.com/watch?v=Fe9bnYRzFvk

1- Write in your notebook: (Escreva em seu caderno):

a) Days of the week (Dias da semana):

b) Months of the year (Meses do ano):

2- Pesquise com seus familiares e responda:

I was a born on... (Eu nasci em...)

- *Day of the week* (Dia da semana): _____
- *Month of the year* (Mês do ano): _____
- *Year* (Ano): _____